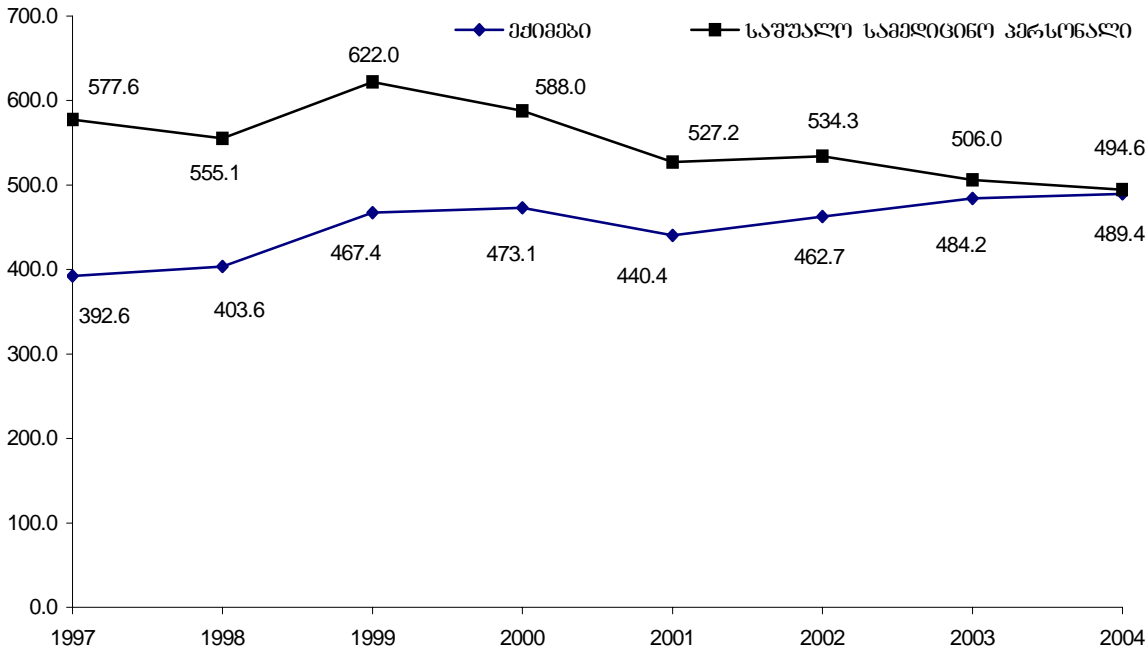


ჯანდაცვის სისტემის ქსელი, კადრები, რესურსები



სურათი 1. მძიმეებით და საშუალო სამედიცინო პერსონალით უზრუნველყოფის მაჩვენებლები, საქართველო, 1997 – 2004

ცხრილი 1.

კადრებით უზრუნველყოფა, საქართველო, 2004

	მძიმეები, ფიზიკური კირი	უზრუნველყოფა 100000 სულ მოსახლეზე	საშუალო სამედიცინო პერსონალი	უზრუნველყოფა 100000 სულ მოსახლეზე	უმცირესი სამედიცინო პერსონალი	უზრუნველყოფა 100000 სულ მოსახლეზე
თბილისი	10850	1003,1	7587	701,4	2459	227,3
ატარა	1254	333,5	2398	637,7	738	196,3
გურია	355	247,6	521	363,4	148	103,2
რატა-ლენს შვი და ქვემო სვანეთი	167	327,7	286	561,1	65	127,5
სამეგრელო	1250	268,2	1806	387,5	276	59,2
იმერეთი	2490	355,9	3132	447,6	676	96,6
პანეთი	1319	323,9	1199	294,5	305	74,9
მცხეთა-მთიანეთი	337	268,6	422	336,4	69	55,0
სამცხე-ჯავახეთი	419	201,8	829	399,3	210	101,2
ქვემო ქართლი	1031	207,2	1321	265,5	387	77,8
შიდა ქართლი	470	149,7	661	210,5	218	69,4
აფხაზეთი	335	-	301	-	33	-
სსკა უწყებები	1119	-	1159	-	344	-
საქართველო	21396	489,4	21622	494,6	5928	135,6

ცხრილი 2.

ჯანმრთელობის დაცვის სისტემის სამედიცინო კადრები, საქართველო, 2001 - 2004

	2001	2002	2003	2004
საშუალო სამედიცინო პერსონალის რაოდენობა	23360	23356	21906	21396
მედიკები (ფიზიკური პირი)	19513	20225	20962	21622
მათ შორის:				
თერაპევტი	2421	2354	2256	2470
ქირურგი (ბავშვთა ქირურგების ჩათვლით)	1073	1057	1108	1011
ანესთეზიოლოგ-რეანიმატოლოგი	922	905	922	881
ტრავმატოლოგ-ორთოპედი	313	305	298	261
პარდიოლოგი	545	576	591	621
უროლოგი	211	211	221	212
ონკოლოგი	228	227	253	249
პედიატრი	2096	2067	1867	1812
ინფექციონისტი	340	348	315	279
ოტოლარინგოლოგი	354	344	348	324
ნეფროპათოლოგი	593	631	655	658
ოფთალმოლოგი	357	345	355	362
ნეფროლოგი	1436	1483	1412	1306
მეან - გინეკოლოგი	1534	1476	1466	1450
ფთიზიატრი	192	161	171	166
დერმატო-ვენეროლოგი	266	259	245	270
ფსიქიატრი	214	234	205	228
ენდოკრინოლოგი	267	275	255	279

ცხრილი 3.

ჯანმრთელობის დაცვის სისტემის სამკურნალო-პროფილაქტიკური დაწესებულებების ქსელის სტრუქტურა, საქართველო, 2004

სამკურნალო - პროფილაქტიკური დაწესებულებები	სულ	მათ შორის:	
		შრომის, ჯანმრთელობისა და სოციალური დაცვის სამინისტრო	სხვა უწყებები
სტაციონარული დაწესებულებები	275	263	12
საავადმყოფოში შიდაავადი პოლიკლინიკები	102	97	5
ღისპანსერები	76	76	0
დამოუკიდებელი:			
პოლიკლინიკური დაწესებულებები	183	175	8
სტრუქტურული პოლიკლინიკები	93	93	0
სასწრაფო დასმარების საღებურები	31	30	1
სოფლის სამედიცინო აგულატორიები	453	451	2
საფერწლო - საბავშვო კუნძულები	1	1	0
სისხლის გადასხმის საღებურები	7	6	1
ჩვილ ბავშვთა სასაფარო	2	2	0
სამეცნიერო-კვლევითი ინსტიტუტები	20	20	0
სამკურნალო ცენტრები	52	52	0
შემაჯავლი:			
სამედიცინო ჯანდაცვითი	14	14	0
სოფლის სამედიცინო აგულატორიები	229	229	0
საფერწლო - საბავშვო კუნძულები	381	381	0

ცხრილი 4.

ჯანდაცვის სისტემის ამბულატორულ-პოლიკლინიკური დაწესებულებების ქსელის სტრუქტურა წარდგენილი ანგარიშების მიხედვით, საქართველო, 2004

	სოფლის სამედიცინო ამბულატორია				საფერფლო-საბავიო პუნქტი				
	პოლიკლინიკა	დისპანსერი	დამოუკიდებელი	შემაგალი	სამკურნალო ცენტრი	ს/კ ინსტიტუტი	დამოუკიდებელი ქალთა კონსულტაცია	დამოუკიდებელი	შემაგალი
თბილისი	128	16	0	3	33	19	9	0	7
აჭარა	16	10	31	10	3	0	0	0	162
გურია	5	5	48	11	3	0	0	0	11
რაჭა-ლეჩხუმი და ქვემო სვანეთი	3	0	9	22	0	0	0	0	1
სამეგრელო	19	5	49	66	4	0	2	0	13
მცხეთა-მთიანეთი	3	1	31	5	1	0	0	0	25
სამცხე-ჯავახეთი	10	5	0	36	0	0	1	1	75
ქვემო ქართლი	12	6	63	6	2	1	0	0	21
იმერეთი	29	14	104	15	3	0	3	0	25
კახეთი	20	8	68	36	2	0	0	0	7
შიდა ქართლი	12	4	47	19	1	0	1	0	14
აფხაზეთი	11	2	1	0	0	0	1	0	20
სსკა უწყვეტები	8	0	2	0	0	0	1	0	0
საქართველო	276	76	453	229	52	20	18	1	381

ცხრილი 5.

საქართველოს ჯანდაცვის სისტემის სტაციონარული დაწესებულებების ქსელის სტრუქტურა წარდგენილი ანგარიშების მიხედვით, საქართველო, 2004

	საავადმყოფო		დისპანსერი		სამეცნიერო კვლევითი ინსტიტუტი	
	რაოდენობა	საწოლები	რაოდენობა	საწოლები	რაოდენობა	საწოლები
თბილისი	85	7122	67	5047	0	0
აჭარა	25	1642	22	1555	3	87
გურია	7	345	6	320	1	25
რაჭა-ლეჩხუმი და ქვემო სვანეთი	4	255	4	255	0	0
სამეგრელო	27	1230	26	1210	1	20
მცხეთა-მთიანეთი	6	183	6	183	0	0
სამცხე-ჯავახეთი	13	663	13	663	0	0
ქვემო ქართლი	23	1094	22	1059	1	35
იმერეთი	34	2266	31	2196	3	70
კახეთი	23	775	22	769	1	6
შიდა ქართლი	14	909	13	899	1	10
აფხაზეთი	2	50	2	50	0	0
სსკა უწყვეტები	12	1307	12	1307	0	0
საქართველო	275*	17841	246	15513	11	2075

* ერთ სტაციონარს (35 საწოლიანი) არ ჩაუბარებია ანგარიში

ცხრილი 6.

საწოლთა ფონდის გამოყენების მაკონტროლებლები, საქართველო, 2004

	საწოლთა რაოდენობა	დატვირთვა	დაყოფილება	ბრუნვა
	წლის ბოლოს	საწოლზე		
თბილისი	7122	133.4	8.6	15.5
აჭარა	1642	117.3	9.1	12.8
გურია	345	100.2	7.6	13.2
რაჭა - ლეჩხუმი	255	94.9	7.8	12.2
სამეგრელო	1230	94.0	8.0	11.7
იმერეთი	2266	156.1	9.8	16.0
კახეთი	775	92.8	6.0	15.5
მცხეთა - მთიანეთი	183	74.0	5.3	14.1
სამცხე - ჯავახეთი	663	144.0	11.8	12.2
ქვემო ქართლი	1094	78.1	6.5	12.1
შიდა ქართლი	909	103.5	9.2	11.2
აფხაზეთი	50	66.9	5.4	12.4
სსკ უწყებები	1307	100.0	11.6	8.0
საქართველო	17841	118.7	8.6	13.7

ცხრილი 7.

საწოლთა ფონდი პროფილის მიხედვით და მისი გამოყენების მაკონტროლებლები, საქართველო, 2004

საწოლთა პროფილი	საწოლთა რაოდენობა	დატვირთვა საწოლზე (დღეებში)	დაყოფილება	ბრუნვა
თერაპიული	3060	85.0	7.9	10.9
კლინიკური	1814	133.5	10.0	13.8
ქირურგიული:	4441	83.2	6.8	12.4
ონკოლოგიური და რადიოლოგიური	627	112.8	18.6	6.6
ინფექციური	1185	98.1	8.5	12.3
ტუბერკულოზის	549	307.0	61.5	5.0
სამკურნალო-გინეკოლოგიური	3371	104.5	5.0	20.9
ნეკროლოგიური	580	119.0	10.3	11.4
ფსიქიატრიული და ნარკოლოგიური	1236	286.2	84.6	3.3
ოთოლარინგოლოგიური	261	37.9	1.6	29.1
ოფთალმოლოგიური	224	104.2	4.5	23.2
დერმატოვენეროლოგიური	25	13.8	5.7	2.4

ცხრილი 8.

ჰოსპიტალიზაცია და ლეტალობა რეგიონების მიხედვით, საქართველო, 2003 - 2004

	2003		2004	
	ჰოსპიტალიზაციის მაჩვენებელი 100 000 სულ მოსახლეზე	ლეტალობა %	ჰოსპიტალიზაციის მაჩვენებელი 100 000 სულ მოსახლეზე	ლეტალობა %
თბილისი	8978.0	2.8	10183.0	2.6
აჭარა	5028.5	2.2	5610.4	2.0
გურია	3460.9	0.9	3182.9	1.1
რაჭა - ლეჩხუმი	5624.5	0.6	6086.0	0.6
სამეგრელო	2723.1	1.1	3073.6	1.0
იმერეთი	4292.1	1.5	5173.0	1.5
კახეთი	2616.5	1.0	2947.3	1.1
მცხეთა - მთიანეთი	2203.9	1.5	2056.7	1.1
სამცხე - ჯავახეთი	3474.5	0.8	3897.4	0.8
ქვემო ქართლი	2447.0	1.4	2583.6	1.5
შიდა ქართლი	2716.3	1.8	3249.9	1.4
ფოთი	5500.0	0.9	-	-
ზემო სვანეთი	2319.2	1.2	-	-
ცხინვალი	-	-	-	-
აფხაზეთი	-	-	-	1.9
სსკ უწყებები	-	-	-	-
საქართველო	4968.8	2.1	5580.4	1.9

ქოსპიტალიზირებულ ავადმყოფთა რაოდენობა და ლეტალობა, საქართველო, 2003 - 2004

დაავადებათა ძირითადი კლასები IX დსკ-ს მიხედვით	2003		2004	
	სულ	მ.შ.	სულ	მ.შ.
		ბარდაიცვალა		ბარდაიცვალა
სულ	216515	4472	245082	4703
მათ შორის:				
ინფექციური და პარაზიტული დაავადებები	13487	262	16580	230
სიმსივნეები	8594	221	9402	211
ენდოკრინული სისტემის, კვების, ნივთიერებათა ცვლის და იმუნიტეტის დარღვევები	2921	65	3343	66
სისხლის და სისხლგამაღორბანოთა დაავადებები	936	12	960	13
ფსიქიური აშლილობები	4265	84	4136	73
ნერვული სისტემის და ბრძანებათა ორგანოების დაავადებები	9382	149	10624	133
სისხლის მიმოქცევის სისტემის დაავადებები	22997	1480	27765	1681
სუნთქვის ორგანოთა დაავადებები	33533	215	38395	251
საჭმლის მომნელებელი ორგანოთა დაავადებები	23054	437	26269	429
შარდსასმსო სისტემის დაავადებები	3093	89	9207	92
ორსულობა, მშობიარობა და მშობიარობის შემდგომი პერიოდის ბართულებები	58116	16	63979	16
კანისა და კანქვეშა უჯრედის დაავადებები	1754	5	2426	5
კვალკუნთოვანი სისტემის და შვებრთელებელი მსოვილის დაავადებები	2929	3	3182	3
თანდაყოლილი ანომალიები	1588	93	1653	94
პერინატალურ პერიოდში წარმოქმნილი ცალკეული მდგომარეობები	5052	508	5724	515
სიმკბთეები და არაზუსტად აღნიშნული მდგომარეობები	1884	243	2592	278
ტრავმები და მოწამვლები	16936	590	18836	603

ლეტალობა სტაციონარში, საქართველო, 2003 - 2004

დაავადებათა ძირითადი კლასები IX დსკ-ს მიხედვით

სულ	2003		2004	
	სულ	ბავშვები	სულ	ბავშვები
სულ	2,1	1,9	1,9	1,6
მათ შორის:				
ინფექციური და პარაზიტული დაავადებები	1.9	1.3	1.4	0.9
სიმსივნეები	2.6	2.8	2.2	1.5
ენდოკრინული სისტემის, კვების, ნივთიერებათა ცვლის და იმუნიტეტის დარღვევები	2.2	0	2.0	0
სისხლის და სისხლგამაღორბანოთა დაავადებები	1.3	0.8	1.3	0.7
ფსიქიური აშლილობები	2.0	0	1.9	0
ნერვული სისტემის და ბრძანებათა ორგანოების დაავადებები	1.6	1.9	1.3	1.1
სისხლის მიმოქცევის სისტემის დაავადებები	6.4	2.3	6.0	2.3
სუნთქვის ორგანოთა დაავადებები	0.6	0.3	0.6	0.3
საჭმლის მომნელებელი ორგანოთა დაავადებები	1.9	0.4	1.6	0.3
შარდსასმსო სისტემის დაავადებები	1.0	0.2	1.0	0.2
ორსულობა, მშობიარობა და მშობიარობის შემდგომი პერიოდის ბართულებები	0.04	0	0.03	0
კანისა და კანქვეშა უჯრედის დაავადებები	0.3	0.2	0.2	0
კვალკუნთოვანი სისტემის და შვებრთელებელი მსოვილის დაავადებები	0.1	0.3	0.09	0
თანდაყოლილი ანომალიები	5.9	7.3	5.7	6.8
პერინატალურ პერიოდში წარმოქმნილი ცალკეული მდგომარეობები	10.1	10.1	9.4	9.4
სიმკბთეები და არაზუსტად აღნიშნული მდგომარეობები	12.9	4.2	10.7	3.3
ტრავმები და მოწამვლები	3.5	0.8	3.2	0.9

დღის სტაციონარები და მათი მუშაობა, საქართველო, 2003 - 2004

	2003		2004	
	საავადმყოფოებში	ამბულატორიულ-პოლიკლინიკურ დაწესებულებებში	საავადმყოფოებში	ამბულატორიულ-პოლიკლინიკურ დაწესებულებებში
დღის სტაციონარული განყოფილება	29	4	26	6
საფოლთა რაოდენობა	309	32	439	42
დღის სტაციონარებში მკურნალობდა	4755	1014	5223	1485

ცხრილი 12.

ჩვილ ბავშვთა სახლები და მათი მუშაობა, საქართველო, 2003 - 2004

	2003	2004
ჩვილ ბავშვთა სახლების რაოდენობა	2	2
ბავშვთა აღზიდვის რაოდენობა	180	195
თანამშრომელთა რაოდენობა	256	241
მათ შორის:		
მძიმი	19	18
საშუალო სამედიცინო კერსონალი	28	22
კვლავთმზამი	95	83
ბავშვთა სახლებში საანგარიშო წლის ბოლოს იმყოფებოდა ბავშვი		
სულ	160	170
მათ შორის:		
0-1 წლის ასაკის	58	57
1-3 წლის ასაკის	79	76
3 წლის და მეტი	23	37
წლის განმავლობაში გასულ ბავშვთა რაოდენობიდან:		
წყვეტილია მშობლების მიერ	60	55
გაუვიღებულა	49	43
გადაყვანილია ასაკის გამო სახალხო განათლების და სოციალურუნებელყოფის დაწესებულებებში	15	14
ბარდანიცვალა	23	28

ცხრილი 13.

პათოლოგონატომიური სამსახურის მუშაობა, საქართველო, 2003 - 2004

	2003		2004	
	რაოდენობა	% სტაციონარში ბარდაცვლილთა საერთო რაოდენობიდან	რაოდენობა	% სტაციონარში ბარდაცვლილთა საერთო რაოდენობიდან
სულ	452	10.1	471	10.5
მათ შორის:				
ბავშვები 0-14 წლის ასაკში	85	1.9	168	3.7
ასალშობილები 0-6 დღის ასაკში	48	1.1	42	0.9
მკვლადშობილები	188	4.2	162	3.6