

რა არის ამფეტამინი?

ამფეტამინი, ალფა-მეთილფენეთილამინი, არის სტიმულატორული ნარკოტიკი, რომელიც პირველად 100 წლის წინ იქნა სინთეზირებული. ეს არის ცენტრალურ ნერვულ სისტემაზე მოქმედი ძლიერი საშუალება, რომელიც ადამიანს აღაგსებს ძალით და უშიშარს ხდის.

მოკლე ისტორია

ამფეტამინი 1887 წელს აღმოაჩინა გერმანელმა ქიმიკოსმა. 30-იან წლებში იგი თავისუფლად იყიდებოდა როგორც მასტიმულირებელი საშუალება. II მსოფლიო ომში ჯარისკაცები სვამდნენ ამფეტამინს, რათა არ ჩასძინებოდათ. 60-იან წლებში მას იყენებდნენ სტიმულაციური ეფექტის მისაღებად. 1965 წლიდან კი დაიწყო ამფეტამინის მონხარებით გამოწვეულ მრავალ გვერდით რეაქციაზე საუბარი. დღეს ამფეტამინი ექვემდებარება საერთაშორისო კონტროლს.

არსებობს ფორმები

- ამფეტამინი ძირითადად არის თეთრი ან ღია ყავისფერი ფხვნილი, რომელიც მარილს წააგავს, იგი აგრეთვე არსებობს ტაბლეტების, კაფსულებისა და მალამოს სახითაც
- ამფეტამინის დაფასობა ხდება ქალაქის პარკებში, ე.წ. კონვერტებში, რომელიც შეიცავს 1 გრამს
- ხშირად ამფეტამინის წონის მომატების მიზნით სხვა ნივთიერებებსაც ურევენ და წმინდა ამფეტამინი მხოლოდ 5 მილიგრამია. ეს მინარევები განსაკუთრებით შეყნოსვის ან ინექციის დროს ძალზე საშიში შეიძლება იყოს. არაფინ იცის, ერთ კონვერტში მოთავსებული ფხვნილიდან რამდენია სუფთა ამფეტამინი, ამიტომ ნახევარ მასას უკვე შეიძლება საკმაოდ ძლიერი ზემოქმედება ჰქონდეს.



ამფეტამინის გამოყენება

გადაყლაპვა - ყველაზე ნაკლებად ამფეტამინი მაშინ არის საშიში, როცა მას ყლაპავენ.

შესუნთქვა - ზეგჯერ სასმელი მილით ან დახვეული ფულის კუბიურით შეიყნოსავენ. შესუნთქვისას იგი უფრო სწრაფად და ინტენსიურად მოქმედებს, ვიდრე სხვა შემთხვევებში. შესუნთქვა აზიანებს ცხვირის შიდა გარსს.

ინექცია - ზოგიერთი მომხმარებელი მას შპრიცით იღებს, რაც ძალზე საშიშია. ამ შემთხვევაში დიდია გადაჭარბებული დოზის მიღების ალბათობა, რადგან დოზის სიძლიერე ზუსტად ადამიანმა არასოდეს არ იცის. გულმა შეიძლება ვეღარ გაუძლოს. თუ რამდენიმე ადამიანმა გამოიყენა ერთი და იგივე შპრიცი, არსებობს ისეთი ინფექციების საშიშროება, როგორცაა შიდსი, B ან C ჰეპატიტი.



ამფეტამინის გამოშვების ფორმები



რა შეიძლება მოხდეს?
 ამფეტამინი ასტიმულირებს ცენტრალურ ნერვულ სისტემას. იგი მოქმედებს როგორც ადრენალინი. მატულობს არტერიული წნევა და სხეულის ტემპერატურა, ძლიერდება გულისცემა.

მ ი ნ ე ბ ი

ამფეტამინის ზემოქმედება

ამფეტამინის ზემოქმედება წინასწარ მხოლოდ იმ შემთხვევაში შეიძლება განვსაზღვროთ, თუ მას ცოტა რაოდენობით მივიღებთ. დიდმა დოზამ მოულოდნელი არასასიამოვნო რეაქციები შეიძლება გამოიწვიოს.

- ამფეტამინის მიღებიდან 20–30 წუთში (შეყნოსვის ან ინექციის შემდეგ უფრო სწრაფად) მთელ ორგანიზმს ედება პირველი ტალღა, ადამიანი გრძნობს ძალების მოზღვაგებას, სიფხინლეს და საკუთარ თავში დარწმუნებას
- გგონია, რომ ყველა და ყველაფერი აჩქარებულია. გგონია, რომ შეგიძლია შეუძლებელის გაკეთება, მაგ., ავტომობილის ძალიან სწრაფად ტარება. მაგრამ ეს ასე არ არის
- ხშირად საათობით აგზნებული ხარ, ხარ ფხინლად და შეგიძლია იცეკვო შეუჩერებლად
- ბევრი ათას სისულელეზე იწყებს ლაპარაკს
- ამფეტამინი მალლა სწევს სხეულის ტემპერატურას. არსებობს სწრაფად გადახურების საფრთხეც. ეს საფრთხე კიდევ უფრო იზრდება, თუ ამფეტამინს ალკოჰოლს ან ექსტაზს დაამატებ.

იწვევს თუ არა დამოკიდებულებას? იწვევს!

სისტემატური მიღების შემდეგ არსებობს ფსიქიკური დამოკიდებულების საფრთხე. ერთადერთი საშუალება იმისა, რომ თავი დააღწიო დებრესიას და დაღლილობას, არის ამფეტამინის დამატება. თუ ეს სიმპტომები რამდენიმე დღე გაგრძელდა, მაშინ ადამიანი სრულიად ნადგურდება, ხდება ნერვიული, უჩნდება ფსიქიკურად დაავადებულის ნიშნები.

ყურადღება!
ნუ მიიღებ ალკოჰოლს
ამფეტამინთან ერთად!

მეგობრებთან დარჩენა - მეგობრებთან ერთად ყოფნისას შეგიძლიათ ერთმანეთს მიაქციოთ ყურადღება. ყოველთვის უთხარიო ერთმანეთს, რა გაქვთ გაკეთებული.

დაკარგული სითხის ბალანსი - სტიმულატორების მიღებისას მატულობს სხეულის ტემპერატურა. გადახურებული სხეული ოფლად იწურება და უამრავ სითხეს კარგავს. დაკარგული სითხე უნდა შეივსოს. ყოველ ნახევარ საათში მიიღე სითხე, ხილის წვეგები ან წყალი. **ნუ დაღვევ ალკოჰოლს!**

ალკოჰოლი ახდენს დეჰიდრატაციას და ამფეტამინთან ერთად იწვევს გართულებებს.

მინერალური ნივთიერებების შევსება - გართულებებისას ორგანიზმი ძალიან ბევრ მარილსა და მინერალურ ნივთიერებას კარგავს. იმისათვის, რომ ეს დანაკარგი შეივსოს, ნდა ჭამოთ მარილიანი ჩიპსები და მარილიანი მიწის თხევანო, თუნდაც თქვენ შიმშილს ვერ გრძნობდეთ.

სისტემატური ვაგრილობა - ხანგრძლივად ცეკვამ შეიძლება ორგანიზმის გადახურება გამოიწვიოს. ცოტა ხნით გასაგრილებლად გადით ხოლმე სწვა მოსასვენებელ ოთახში. შენ შეგიძლია ცივი წყალიც შეისხა ან გარეთ გახვიდე. ნურასოდეს დაიხურავ ამ დროს თავსაბურავს, რადგან ამასაც გადახურება მოსდევს.

ამფეტამინი და ექსტაზი

ბევრი ადამიანი ამფეტამინსა და ექსტაზს ერთმანეთში ურევეს, რადგან მათ ექსტაზისაგან დადებითი ემოციების, ხოლო ამფეტამინისაგან ენერჯის მოზღვაგება სურთ. ასეთი კომბინაცია აორმაგებს გადახურების ან გულის ინფარქტის ალბათობას.

ეს ყოველთვის არ არის მზის სხივი

ამფეტამინმა შეიძლება ადამიანს სიამოვნება არ მიანიჭოს. ყოველი ადამიანი ინდივიდუალურად რეაგირებს ამფეტამინზე

- ენერჯის მოზღვაგების, თვითდარწმუნების ნაცვლად შეიძლება შიში და აგზნება დაგეუფლოს
- გულისცემის გაძლიერებამ და კუნთების თრთოლვამ შეიძლება ადამიანს კონტროლის უნარი დააკარგო
- მიღებიდან 12 საათის შემდეგ შეიძლება მაინც ვერ მოახერხოს დაძინება. მეორე დღეს ადამიანი თავს დაღლილად და სუსტად გრძნობს. ამასთან დარღვეულია ძილის რითმი.

რა შეიძლება მოხდეს?

ამფეტამინი იწვევს საკმაოდ სერიოზულ შემდგომ გართულებებს **გადახურება** - სხეულის ტემპერატურა უცბად შეიძლება 38°C -მდე ავარდეს და ადამიანს შეიძლება მოხვდნებები განუვითარდეს, როდესაც ადამიანი სითხეს კარგავს, მას შეიძლება მოუვიდეს ორგანიზმის გადახურება და გული წაუვიდეს.

ტვინის შეშუპება - ერთბაშად ბევრი წყლის დაღვევისას შეიძლება მოხდეს ტვინის წყლით გაჯერება, რასაც ცნობიერების დაკარგვა და უცაბედი სიკვდილი მოხდევს. რისკი ფაქტიურად იმაზეა დამოკიდებული, თუ რამდენად ოფლიანდება ადამიანი. საათში 1,5 ლიტრ წყალზე მეტის დაღვევა ძალიან საშიშია.

ტკივილები და გულისრევა - ადამიანს შეიძლება დაეწყოს სპაზმები, ან საშინლად უფეთქავდეს გული, ან გულიც აერიოს.

უცაბედი გულის შეტევა - ამფეტამინმა შეიძლება გამოიწვიოს გულის ინფარქტი და უცნაო სიკვდილი ანალგაზრდა ჯანმრთელ ადამიანშიც კი.

ღვიძლისა და თირკმლების ფუნქციონირების დარღვევა - ეს შესაძლებელია მოხდეს, თუ დიდი დოზით ალკოჰოლს დააყოლებ. თუ ორივეს ერთად მიიღებ, შედეგი მომაკვდინებელი იქნება.

მაღალი წნევა - ტვინში სისხლის პატარა კაპილარები შეიძლება გასკდეს. შედეგი არის კომა და ინვალიდობა.

ჰიპერვენტილაცია - სუნთქვა არათანაბარი ხდება.

სიცოცხლისათვის საშიში სიტუაციები შეიძლება წარმოიქმნას იმ შემთხვევაში, თუ ამფეტამინს სხვა ნარკოტიკულ საშუალებასთან ერთად მიიღებ, როგორცაა ექსტაზი, კეტამინი ან ალკოჰოლი. ადამიანი ამ დროს ყინულივით ცივია, საშინლად კანკალებს და ისეთი შეგრძნება აქვს, თითქოს კვდება (ეს შეიძლება ასეც მოხდეს). ადამიანს აღარ შეუძლია მოძრაობა და ლაპარაკი. ექმნება ისეთი შთაბეჭდილება, თითქოს დაუსრულებლად ძილ-ბურანში იძირება და გველარასოდეს გაიღვიძებს (რაც აგრეთვე შესაძლებელია).

თუ ვინმეს ასეთი სიმპტომები ექნება, მაშინვე დაურეკე სასწრაფოს!

გაფრთხილება!

ადამიანებისათვის, რომლებსაც სუსტი გული ან მაღალი წნევა აქვთ, ამფეტამინის მიღება არაფრით არ შეიძლება!

ნუ გარისკავ!

ამფეტამინი და ალკოჰოლი

ალკოჰოლს ამფეტამინისაგან განსხვავებით სრულიად საწინააღმდეგო ზემოქმედება აქვს. ორივე ერთად კი სწრაფად მოქმედებს, ისე, რომ შენ აგრესიული ხდები და/ან სექსუალურად იგზნები. შენ საკუთარ თავში დარწმუნებული და ენერგიით სავსე ხარ. გაქვს სექსუალური ურთიერთობების მცდელობა ან ამისათვის იყენებ ძალადობას, რასაც სქესობრივი გზით გადამდები დაავადებები ან არასასურველი ფენომენობა შეიძლება მოჰყვეს. სავარაუდოა, რომ უფრო მეტი ალკოჰოლის მიღების სურვილი დაგებადოს.

სამართლებრივი მდგომარეობა

- ამფეტამინის ფლობა, გაყიდვა ან განუქება კანონით აკრძალულია
- ვისაც აღმოაჩნდება ამფეტამინი მცირე რაოდენობით, ემუქრება თავისუფლების აღკვეთა
- დიდი რაოდენობით ამფეტამინის მფლობელს ემუქრება თავისუფლების აღკვეთა ხანგრძლივი ვადით



როცა “კაიფი” გაგივლის

- შენი ორგანიზმი იცლება ენერჯისგან
- შენ გეძინება, ხარ დასუსტებული და დაღლილი
- შენ თავს დაღლილად და დამცირებულად გრძნობ
- შესაძლებელია ბევრ უსიამოვნო რამეზე ფიქრობდე
- შენ თავი ადამიანებისგან იზოლირებული გგონია
- ხარ ძალიან დაღლილი, მაგრამ შენი აზრები არ გაძლევენ იმის საშუალებას, რომ დაიძინო

ზოგიერთი სვამს დამამშვიდებელ საშუალებებს, რათა დაიძინოს, მაგრამ შენ არასოდეს არ იცი, რამდენი ხანი რეაგირებს შენი სხეული ნარკოტიკებზე. ამიტომ ნუ მიიღებ დამამშვიდებელ საშუალებებს!

გაფრთხილება!

ნურასოდეს მიიღებ სხვა ნარკოტიკს იმისთვის,

რომ გამოსვლა გაიადვილო. ამით შენ ამ

პრობლემას უფრო გაახანგრძლივებ და გამოსვლა კიდევ უფრო გაგიჭრდება!



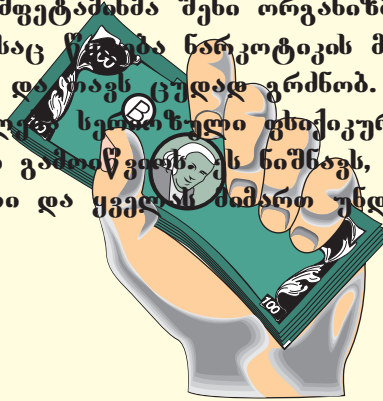
როგორ გამოვიდეთ?

შენს მეგობართან ერთად წადი სახლში იმისათვის, რომ მოეშვე და გათბე, შეგიძლია მიიღო აბაზანა, გამოიცვალო ტანსაცმელი და დალიო ტკბილი ჩაი უმჯობესია, თუ კარგად დანაყრდები. წყალი, შოკოლადი, რძე, ბანანი, ხილი და ნაყინი ძალიან დაგეხმარება მდგომარეობიდან გამოსვლაში მოუსმინე მშვიდ მუსიკას ეცადე დაიძინო, მხოლოდ ასე შეძლებ დასვენებას.



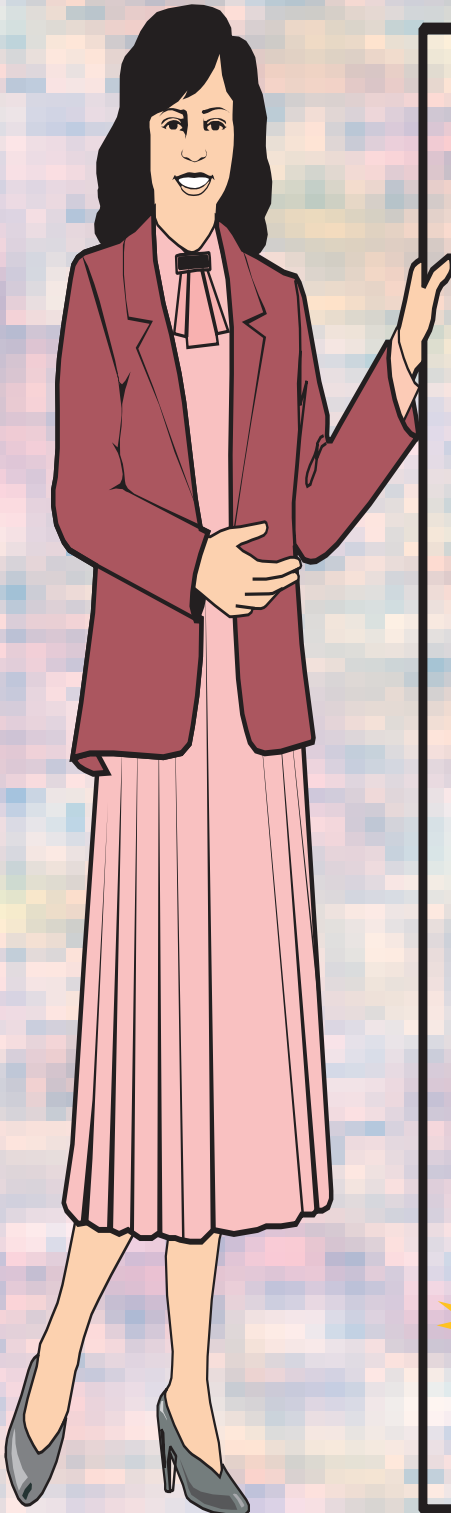
საფასური, რომლის გადახდაც უწევს ორგანიზმს

შენმა ორგანიზმმა და შენმა საფულემ საკმაოდ ძვირი უნდა გადაიხადოს. ამფექტამინმა შენი ორგანიზმი აიძულა, გამოეყოს ენერჯია. როდესაც წავიდა ნარკოტიკის მოქმედება, საშინლად დაღლილი ხარ და არავს ცუდად გრძნობ. ამფექტამინის ხშირმა მიღებამ შეიძლება სერიოზული ფსიქიკური აშლილობები და ფსიქოზი გამოიწვიოს. ეს ნიშნავს, რომ შენ ხარ აფორიაქებული და ყველაზე ხშირად უნდობლობას განიცდი.



გაფრთხილება!

ნუ მიიღებ ამფექტამინს სისტემატურად, რომ შენთვის მისი მიღება აუცილებლობად იქცეს!



თუ რაიმე პრობლემები შეგექმნა

პანიკა და შიში – თუ შენს მეგობარს პანიკა და შიშის გრძნობა დაუფულა, გაიყვანე წყნარ ოთახში. შეასხი წყალი სახეზე და ესაუბრე. მას ნურსად ნუ გაუშვებ. თუ მას პიფრგენტოლოგია დაეწყო, ეცადე აიყოლიო იგი, რომ შენს რითმში ისუნთქოს.

ცნობიერების დაკარგვა – თუ შენი მეგობარი სუნთქავს, დააწვინე იგი ისე, როგორც ეს 134 გვ-ზეა ნაჩვენები. **დაურეკე სასწრაფოს!** აუცილებლად უთხარი ექიმს, რა მიიღო შენმა მეგობარმა. მხოლოდ ამას შეუძლია მისი სიცოცხლის გადარჩენა

- იყავი მზად დაეხმარო მეგობარს, თუ მან სუნთქვა შეწყვიტა (იხ. გვ. 135)
- მიაქციე ყურადღება შენი მეგობრის სუნთქვას, თუ მან ცნობიერება დაკარგა.

გადახურება – გადაიყვანე შენი მეგობარი გრილ ადგილას და დააღვეინე მას იზოტონური სასმელი, ხილის წვენი ან წყალი პატარა ყლოუბებით. მან სწრაფად არ უნდა დალიოს. თავზე დაასხი ცივი წყალი, თუ თავი ვახურებული აქვს. **მიმართე სამედიცინო დახმარებას!**

ლაპარაკის ან მოძრაობის უნარის დაკარგვა – ეს ორი სიმპტომი სიცოცხლეს დიდ საფრთხეში აგდებს. თუ შენი მეგობარი საშინელება სიცვიკმ და კანკალმა აიტანა, დრო არ უნდა დაკარგო. ეცადე, რომ შენს მეგობარს არ ჩაეძინოს.

დაურეკე სასწრაფო დახმარებას!

